

Guía rápida para iniciar Spectrum:

# **La Herramienta de vidas salvadas: función EasyLiST**

Septiembre de 2009

# ÍNDICE

---

<b>Introducción .....</b>	<b>1</b>
<b>Qué aprenderá aquí .....</b>	<b>3</b>
<b>Pasos básicos para el uso de Spectrum .....</b>	<b>3</b>
Paso 1: Instalar Spectrum.....	3
Paso 2: Cambiar el idioma de Spectrum.....	3
Paso 3: Iniciar el programa Spectrum.....	3
Paso 4: Abrir una proyección demográfica con uso planificado de la Herramienta de vidas salvadas.....	4
Paso 5: Agregar el módulo LiST (y AIM) a una proyección demográfica ya elaborada .....	8
Paso 6: Seleccionar la función EasyList .....	9
Paso 7: Adaptar su proyección .....	10
Paso 8: Ver los resultados de la proyección .....	11
Paso 9: Pasar a modo experto .....	14
Paso 10: Guardar la proyección .....	14
Herramientas de apoyo de LiST .....	14
<b>Ayuda Memoria de EasyLiST .....</b>	<b>19</b>

# INTRODUCCIÓN

---

Spectrum es un sistema para crear modelos de política, formado por módulos que cubren los varios aspectos de la salud reproductiva. Para los estimados nacionales de supervivencia infantil, se utilizan cuatro módulos de Spectrum: 1) DemProj, para realizar la proyección demográfica; 2) AIM, para incorporar el impacto del VIH/SIDA en la proyección demográfica y el impacto del tratamiento en la supervivencia infantil; 3) FamPlan, para la incorporación de la menor fecundidad en la proyección demográfica; y 4) la Herramienta de vidas salvadas (LiST) para proyectar la supervivencia infantil y materna cuando se aumenta la cobertura de intervenciones de salud para el niño y la madre.

EasyLiST es una función especial de la Herramienta de vidas salvadas que permite realizar rápidamente proyecciones de supervivencia infantil y materna con datos previamente elaborados sobre cobertura de salud e intervención para el niño y la madre, mediante la simple selección de las intervenciones y la cobertura objetivo de cada proyección que se desea realizar.

Este manual explica cómo usar la función EasyLiST para la elaboración de proyecciones nacionales de supervivencia infantil y materna. En esta guía rápida sólo obtendrá la información necesaria para hacer funcionar EasyLiST. Los siguientes manuales describen el uso del módulo LiST completo a través de "Expert Mode", además del uso de los demás módulos que funcionan junto con LiST.

- Stover, John. **DemProj. Programa informático para realizar proyecciones poblacionales.** Washington DC: USAID/ Health Policy Initiative, febrero de 2008.
- DeCormier Plosky, Willyanne; y Stover, John. **AIM. Programa informático para realizar proyecciones de VIH/SIDA y analizar el impacto social y demográfico del SIDA** Washington, DC: USAID/Health Policy Initiative, mayo de 2009.
- Heaton, Laura; Ross, John; y Stover, John. **FamPlan. Programa informático para proyectar los requisitos de planificación familiar.** Washington, DC: USAID/Health Policy Initiative, febrero de 2006.
- DeCormier Plosky, Willyanne; Freiberg, Ingrid; Winfrey, Bill y Stover, John. **La Herramienta de vidas salvadas: Programa informático para realizar proyecciones de supervivencia infantil.** septiembre de 2009.

Los manuales pueden descargarse del sitio de Health Policy Initiative, en <http://www.healthpolicyinitiative.com/index.cfm?id=software&get=Spectrum>

El módulo LiST se fundamenta en el trabajo realizado por el grupo de estudio de supervivencia infantil Bellagio, el grupo de referencia de epidemiología de salud infantil (CHERG) y el grupo directivo de desarrollo infantil internacional. La intención de esos grupos fue especificar con mayor exactitud la carga global de la enfermedad y los impedimentos de desarrollo en niños menores de 5 años por región y por causa, e identificar y evaluar aquellas intervenciones que serán más efectivas para aumentar la supervivencia infantil y el potencial de desarrollo. El trabajo se publicó en la serie *Lancet* 2003 sobre supervivencia infantil<sup>1-4</sup>, la serie *Lancet* 2005 sobre supervivencia neonatal<sup>5-8</sup>, la serie *Lancet* 2007 sobre desarrollo infantil<sup>9-11</sup>, y la serie *Lancet* 2008 sobre nutrición de bebés y niños pequeños<sup>12-16</sup>.

El módulo LiST es una obra en curso, que constantemente está adaptándose a las necesidades de los países y las organizaciones de salud. Hace poco fue

---

<sup>1</sup> Black R, Morris S, and Bryce J. "[Child Survival 1] Where and Why are 10 Million Children Dying Every Year?" *Lancet* 2003; 361: 2226-2234;

<sup>2</sup> Jones G, Steketee R, Black R, et al. "[Child Survival 2] How Many Child Deaths Can We Prevent This Year?" *Lancet* 2003; 362: 65-71.

<sup>3</sup> Bryce J, el Arifeen S, Pariyo G, et al. "[Child Survival 3] Reducing Mortality: Can Public Health Deliver?" *Lancet* 2003; 362: 159-164.

<sup>4</sup> Victoria C, Wagstaff A, Armstrong Schellenberg J, et al. "[Child Survival 4] Applying an Equity Lens to Child Survival and Mortality: More of the Same is Not Enough." *Lancet* 2003; 362: 233-241.

<sup>5</sup> Lawn J, Cousens S, and Zupan J. "[Neonatal Survival 1] 4 Million Neonatal Deaths: Where, When, and Why?" *Lancet* 2005; 365: 891-900.

<sup>6</sup> Darmstadt G, Bhutta Z, Cousens S, et al. "[Neonatal Survival 2] Evidence-Based Cost-Effective interventions: How Many Newborn Babies Can We Save?" *Lancet* 2005; 365: 977-988.

<sup>7</sup> Knippenberg R, Lawn J, Darmstadt G, et al. "[Neonatal Survival 3] Systematic Scaling up of Neonatal Care in Countries." *Lancet* 2005; 365: 1087-1098.

<sup>8</sup> Martines J, Paul V, Bhutta Z, et al. "[Neonatal Survival 4] A Call for Action." *Lancet* 2005; 365: 1189-1197.

<sup>9</sup> Grantham-McGregor S, Bun Cheung Y, Cueto S, et al. "[Child Development in Developing Countries 1] Development Potential in the First 5 Years for Children in Developing Countries." *Lancet* 2007; 369: 60-70.

<sup>10</sup> Walker S, Wachs D, Meeks Gardner J, et al. "[Child Development in Developing Countries 2] Child Development Risk Factors for Adverse Outcomes in Developing Countries." *Lancet* 2007; 369: 145-157.

<sup>11</sup> Engle P, Black M, Behrman J, et al. "[Child Development in Developing Countries 3] Strategies to Avoid the Loss of Development Potential in More Than 200 Million Children in the Developing World." *Lancet* 2007; 369: 229-242.

<sup>12</sup> Black R, Allen L, Bhutta Z, et al. "[Maternal and Child Undernutrition 1] Maternal and Child Undernutrition: Global and Regional Exposures and Health Consequences." *Lancet* 2008; 371: 243-260.

<sup>13</sup> Victoria C, Adair L, Fall C, et al. "[Maternal and Child Undernutrition 2] Maternal and Child Undernutrition: Consequences for Adult Health." *Lancet* 2008; 371: 340-357.

<sup>14</sup> Bhutta Z, Ahmed T, Black R, et al. "[Maternal and Child Undernutrition 3] What Works? Interventions for Child Undernutrition and Survival." *Lancet* 2008; 371: 417-440.

<sup>15</sup> Bryce J, Coitinho D, Darnton-Hill I, et al. "[Maternal and Child Undernutrition 4] Maternal and Child Undernutrition: Effective Action at National Level." *Lancet* 2008; 371: 510-526.

<sup>16</sup> Morris S, Cogill B, Uauy R, et al. "[Maternal and Child Undernutrition 5] Effective International Action Against Malnutrition: Why Has it Proven So Difficult and What Can Be Done to Accelerate Progress?" *Lancet* 2008; 371: 608-621.

modificada para permitir la interfase con AIM y FamPlan. Asimismo, se han incluido más referencias a los indicadores y las intervenciones de nutrición, un componente sobre salud materna y la posibilidad de enlace a un módulo externo de determinación de costos.

## QUÉ APRENDERÁ AQUÍ

---

Al final de esta sesión de capacitación, podrá:

- Crear una proyección de supervivencia infantil y materna usando datos ya elaborados sobre la situación de salud del niño y la madre, y los porcentajes de cobertura de las respectivas intervenciones de salud.
- Mostrar varios indicadores de supervivencia infantil y materna, como: muertes infantiles y maternas, muertes infantiles y maternas por causa, muertes infantiles y maternas prevenidas, por causa y por tipo de intervención; la proporción de mortalidad materna y la tasa de mortalidad en menores de cinco años.

## PASOS BÁSICOS PARA EL USO DE SPECTRUM

---

### Paso 1: Instalar Spectrum

El programa Spectrum se ofrece en CD-ROM y por Internet, en <http://www.FuturesInstitute.org> o <http://twitter.com/SpectrumModel>. Antes de usarlo, deberá instalarlo en un disco rígido. Spectrum funciona en cualquier computador que cuente con Windows 98 o una versión posterior. Necesita alrededor de 30MB de espacio disponible en el disco rígido.

### Paso 2: Cambiar el idioma de Spectrum

La primera vez que ejecute Spectrum después de instalarlo, verá las pantallas en inglés. Si quiere cambiarlas, seleccione “Opciones” y “Entorno” en el menú de Spectrum, elija el idioma deseado y haga clic en el botón de “Y OK”.

### Paso 3: Iniciar el programa Spectrum

1. Para iniciar Spectrum.
2. Haga clic en el botón de “Inicio” de la barra de tareas.
3. Seleccione “Programas” en el menú desplegable.
4. Seleccione “Spectrum” en el menú de programas. Alternativamente, puede localizar el directorio “c:\spectrum” con Windows Explorer y hacer doble clic en el archivo titulado “spectrum.exe.”

5. Si le marca error por no tener el archivo gdiplus.dll, deberá descargarlo de Microsoft. El archivo se incluye en Microsoft Office y en las versiones recientes de Windows, pero posiblemente no en computadores con Windows 2000 ó 98.

#### **Paso 4: Abrir una proyección demográfica con uso planificado de la Herramienta de vidas salvadas**

La Herramienta de vidas salvadas de Spectrum necesita trabajar con una proyección demográfica elaborada en DemProj. Puede crear una proyección demográfica totalmente nueva (como se describe en el Paso 4) o agregar el módulo LiST a una proyección demográfica ya existente (como se describe en el Paso 5). Para crear una proyección demográfica:

1. Seleccione "Archivo" y "Nueva proyección" o "Nueva proyección Tendencia" en el menú de Spectrum. Seleccionar "Nueva proyección" le permite trabajar con archivos predeterminados disponibles por país, con un año base de 2003 y la cobertura de defecto lo mismo desde 2003 hasta el año objetivo.
2. Selección de "Nueva proyección Tendencia" le permite trabajar con archivos de tendencia predeterminados que incluyen todos los datos de cobertura de las encuestas entre los (aproximadamente) 2000 y 2009. Debido a que los archivos de tendencia son grandes, en la actualidad sólo cinco países (Bangladesh, Bolivia, Brasil, Kenia y Zambia) están incluidos en el programa de Spectrum, que incluye todos los archivos país haría que el programa de Spectrum demasiado grande para muchos usuarios a descargar. Los archivos de tendencia para otros países de los cinco mencionados, deberán descargar de la Internet, a través de un enlace en el programa de Spectrum. Por lo tanto, si usted tiene una conexión a internet deficiente, o si quieres que busque sólo en una pequeña ventana de tiempo para su proyección (por ejemplo 2003-2006), la "Nueva proyección" opción será probablemente la mejor.
3. Si "Nueva proyección" fue seleccionado, usted verá el cuadro de proyección gerente de diálogo. Será similar a la pantalla que se muestra a continuación (en caso de "Nueva proyección Tendencia" fue elegido, ver # 10-14 para obtener instrucciones):

En ella se consigna la siguiente información:

**Título de la proyección:** Este título de la proyección aparecerá en la parte superior de todos los impresos y servirá para identificarla cuando se trabaja en más de una proyección a la vez. Puede cambiarle el título para reflejar la proyección que está por preparar.

**Nombre del archivo:** Con este nombre se guardarán todos los archivos de datos asociados con la proyección.

**Primer año:** Es el primer año de la proyección.

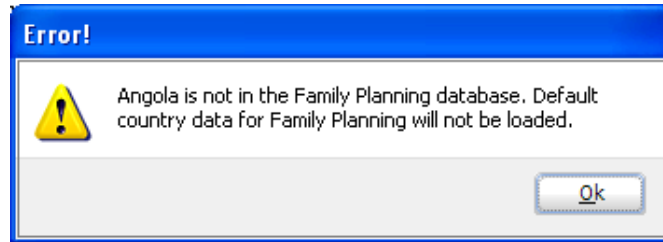
**Último año:** Es el último año de la proyección.

**Módulos activos:** Los casilleros permiten seleccionar otros módulos que se utilizarán con la proyección de población.

3. Complete el recuadro de administración de proyecciones con el título, el primer año y el último año de la proyección. Si pretende usar AIM, conviene fijar el primer año uno o dos años antes del inicio de la epidemia de VIH/SIDA. A los efectos del módulo LiST, la fecha final puede fijarse en 2015, para monitorear el avance hacia el objetivo de desarrollo del milenio (ODM), o en una fecha posterior para evaluar objetivos específicos del país en cuestión.
4. Marque el casillero de "Herramienta de vidas salvadas (LiST)" para incluir la herramienta. El casillero de "AIM" quedará activado automáticamente. Si

también desea incluir el módulo "FamPlan", puede marcar el casillero correspondiente.

\*Recuerde que ciertos países no cuentan con datos prefijados para FamPlan. Si intenta salir del recuadro de administración de programas después de haber activado el módulo FamPlan para un país del que se carece de datos, recibirá el siguiente mensaje de error:

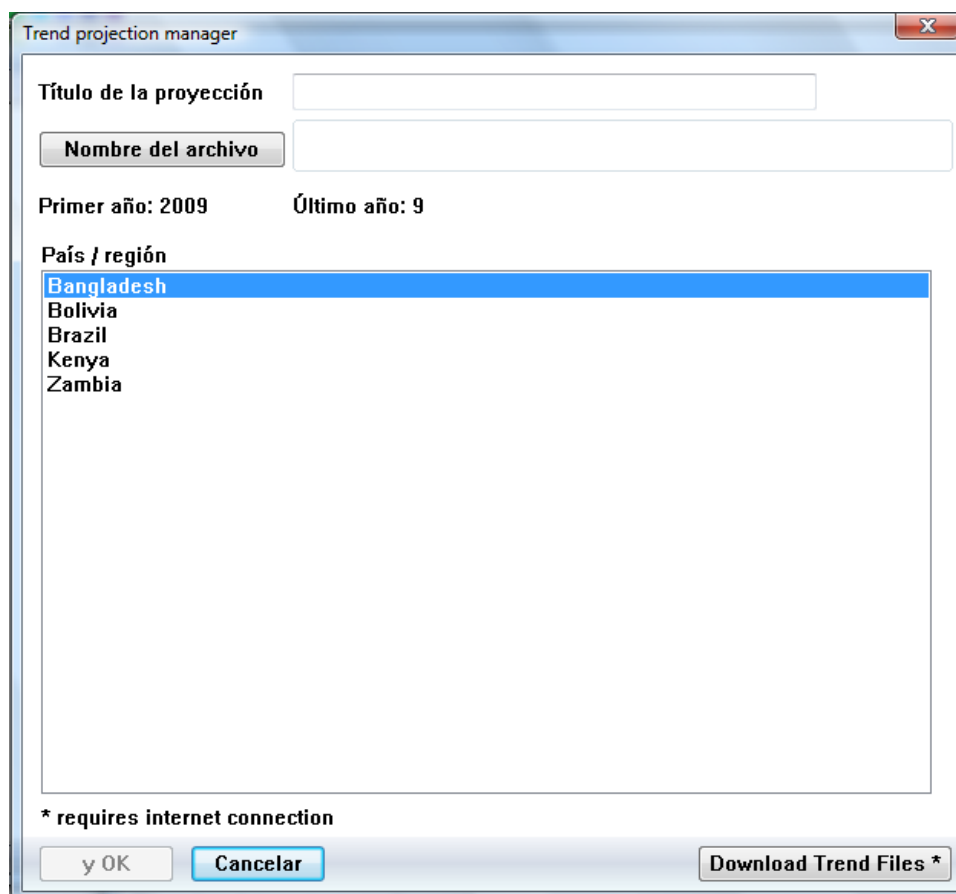


En ese caso, deberá 1) marcar el casillero de FamPlan para desactivarlo, o 2) completar el módulo FamPlan con sus propios datos. El programa EasyList no funcionará correctamente si no hay datos en el módulo de FamPlan activado, con los que DemProj pueda elaborar la proyección de muertes infantiles.

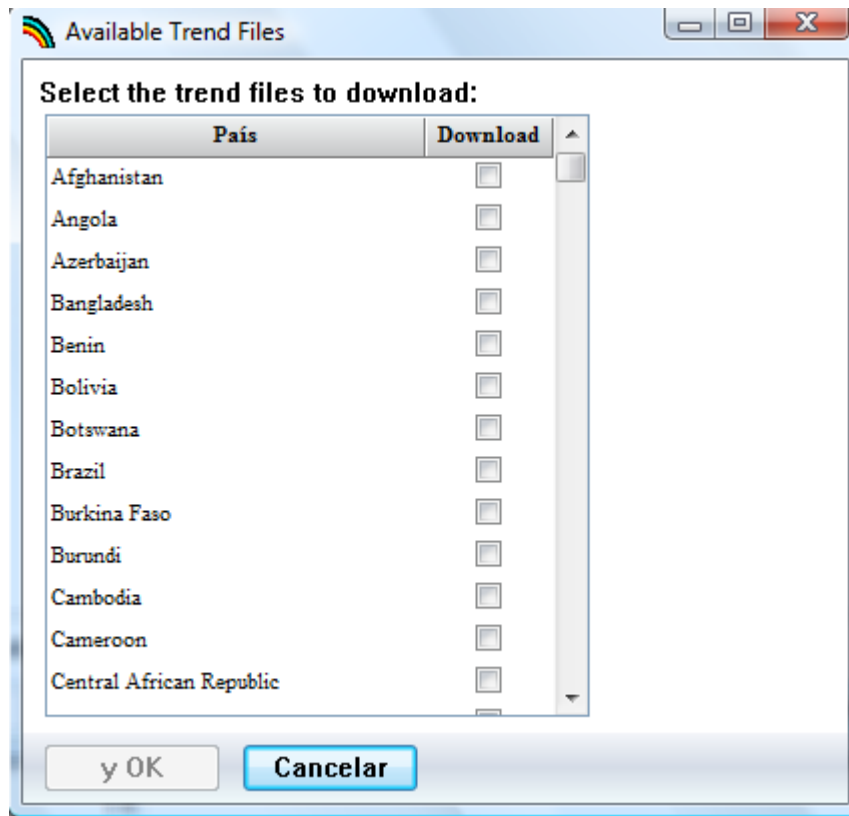
5. Haga clic en el botón de "Nombre del archivo" e ingrese el nombre que dará a esta proyección. Luego presione "Guardar".
6. Haga clic en el botón "EasyProj" y seleccione su país en la lista de países. EasyProj es una función especial de DemProj que le permite usar los datos elaborados por la División de Población de las Naciones Unidas y publicados en *Perspectivas de población mundial*. Al pulsar el botón de EasyProj, el programa le pedirá que seleccione un país y le preguntará si desea utilizar las presunciones de proyección bajas, medias o altas de las Naciones Unidas. Notará que también se marcarán los casilleros de AIM, FamPlan y LiST en la sección de "Cargar valores prefijados" en el margen derecho de la pantalla. Una vez que presione "Y OK" el programa cargará los datos preparados para los módulos DemProj, AIM, FamPlan y LiST.
7. Pulse "Y OK" para regresar al casillero de diálogo y nuevamente "Y OK" para completar el proceso de configuración.
8. Si desea guardar la proyección, en el menú de Spectrum seleccione "Archivo" y "Archivar proyección".
9. Ya puede ir a "Editar" y seleccionar "Herramienta de vidas salvadas (LiST)" para comenzar a trabajar en LiST.

\*\*\*\*\*

10. Si ha seleccionado "Nueva proyección Tendencia" en el desplegable Archivo del menú, podrás ver el "Administrador de proyección Tendencia" cuadro de diálogo de la siguiente manera:



11. Rellene el título de la proyección. A continuación, haz clic en el "Nombre de archivo" botón y escriba un nombre de archivo para esta proyección. Luego haga clic en "Guardar".
12. Si el país en el que desea trabajar en uno de los cinco incluidos en el programa, destacan que los países y haga clic en "Aceptar".
13. Si su país no es uno de los cuatro incluidos en el programa, haga clic en "Descargar Archivos Tendencias" que será dirigida por el Internet a la siguiente:



14. Haga clic en la casilla de la columna "Descarga" junto al país que le gustaría trabajar, y, a continuación, haga clic en "Aceptar". Haga clic en "Aceptar" para indicar el archivo se ha descargado correctamente y, a continuación, haga clic en "Aceptar" una vez más para completar el proceso de configuración.

### **Paso 5: Agregar el módulo LiST (y AIM) a una proyección demográfica ya elaborada**

El primer paso para añadir los módulos LiST (y AIM) a una proyección demográfica existente que originalmente no los incluía como módulos activos es abrir la proyección demográfica. Para hacerlo,

1. En la barra de menú, seleccione "Archivo".
2. Cuando aparezca el menú desplegable, seleccione "Abrir proyección".
3. En el recuadro de diálogo "Abrir", seleccione la proyección y presione "Y OK". Aparecerá la lista de todas las proyecciones existentes que se pueden cargar.
4. Una vez abierta la proyección demográfica, es necesario cambiar la configuración para indicar que también se usarán los módulos AIM,

FamPlan y LiST. Para ello, seleccione "Editar" en la barra de menú y "Proyección" en el menú desplegable.

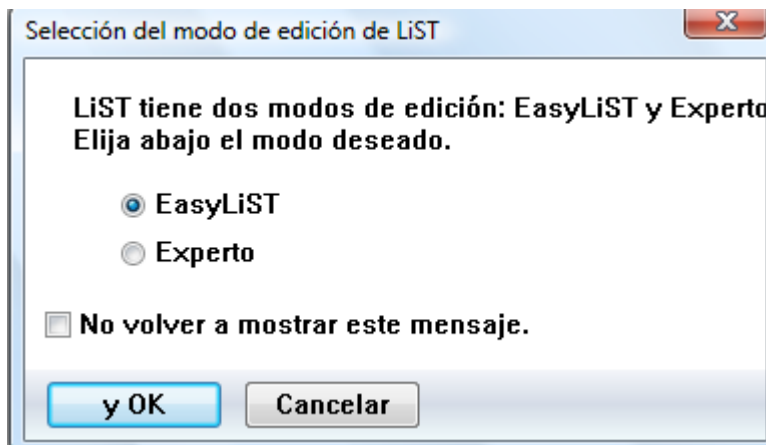
5. Aparecerá el recuadro de diálogo del administrador de proyecciones. Marque el casillero correspondiente a "Herramienta de vidas salvadas (LiST)" para incluir el módulo LiST (por defecto sólo las previsiones para 2003 se puede añadir a una proyección previamente guardado, y no archivos de tendencia en la actualidad). El casillero de "AIM" quedará marcado automáticamente. Si también desea incluir el módulo "FamPlan", puede marcar el casillero correspondiente.

\*Recuerde que si usa un archivo preparado antes de 2009, junto al botón de EasyProj dirá "no se encontró el país". Deberá entrar EasyProj, y seleccionar nuevamente su país. No seleccione "Cargar datos prefijados" para ninguno de los módulos (por ejemplo, Demproj, AIM) creados para el archivo antes de abrirlo con la intención de añadir LiST.

6. Presione "Y OK" para completar el proceso de configuración.
7. Si desea guardar la proyección, en el menú de Spectrum seleccione "Archivo" y "Archivar proyección".
8. Ya puede ir a "Editar" y presionar "Herramienta de vidas salvadas (LiST)", "AIM" o "FamPlan" para comenzar a trabajar en el módulo que desea.

## **Paso 6:      Seleccionar la función EasyList**

1. Seleccione "Editar" en la barra de menú.
2. Escoja "Herramienta de vidas salvadas (LiST)" en el menú desplegable. Al hacerlo, aparecerá el siguiente casillero de Selección del modo de edición de LiST.



3. Si este cuadro no aparece, sino el "Herramienta de vidas salvadas (LiST)" cuadro de diálogo lo hace, puede que prefiera ir al menú desplegable bajo

"Opciones" y elegir "Entorno". Luego haga clic en "Activar selección del modo de edición de LiST" para permitir que el cuadro de diálogo. Los usuarios de lista que sólo quieren trabajar en EasyLiST prefieren a menudo tienen el "Selección del modo de edición de LiST" cuadro de diálogo anterior a la "Herramienta de vidas salvadas" caja para que pueda ir inmediatamente a modo de EasyLiST.

4. Si ha habilitado la " Selección del modo de edición de LiST" cuadro, haga clic en "EasyLiST" y luego "y Y OK". Verá tanto la pantalla del editor de EasyList (lado izquierdo) como la pantalla de resultados de la proyección (lado derecho):

The screenshot shows the EasyLiST software interface. On the left, the 'Configurar años' (Configure years) dialog is open, showing a table with columns for 'Activar/desactivar', 'Inicio: 2008', and 'Objetivo: 2015'. The table lists various interventions such as 'Periconceptual', 'Embarazo', and 'Parto'. On the right, the 'Muerres infantiles' (Infant mortality) projection table is displayed, showing data for the years 2000 through 2004. The table is divided into two sections: 'LiST - test file' and 'Proyección inicial - Sin cambio de cobertura'.

	2000	2001	2002	2003	2004
<b>LiST - test file</b>					
Total (0 a 60 meses)	72,466	74,039	75,161	75,740	76,881
menos de 1 mes	14,092	14,434	14,691	14,855	15,122
1 a 5 meses	19,703	20,057	20,314	20,413	20,722
6 a 11 meses	12,298	12,509	12,661	12,711	12,899
12 a 23 meses	8,034	8,221	8,324	8,375	8,442
24 a 59 meses	18,339	18,818	19,171	19,386	19,695
<b>Proyección inicial - Sin cambio de cobertura</b>					
Total (0 a 60 meses)	72,466	74,039	75,161	75,740	76,881
menos de 1 mes	14,092	14,434	14,691	14,855	15,122
1 a 5 meses	19,703	20,057	20,314	20,413	20,722
6 a 11 meses	12,298	12,509	12,661	12,711	12,899
12 a 23 meses	8,034	8,221	8,324	8,375	8,442
24 a 59 meses	18,339	18,818	19,171	19,386	19,695

## Paso 7: Adaptar su proyección

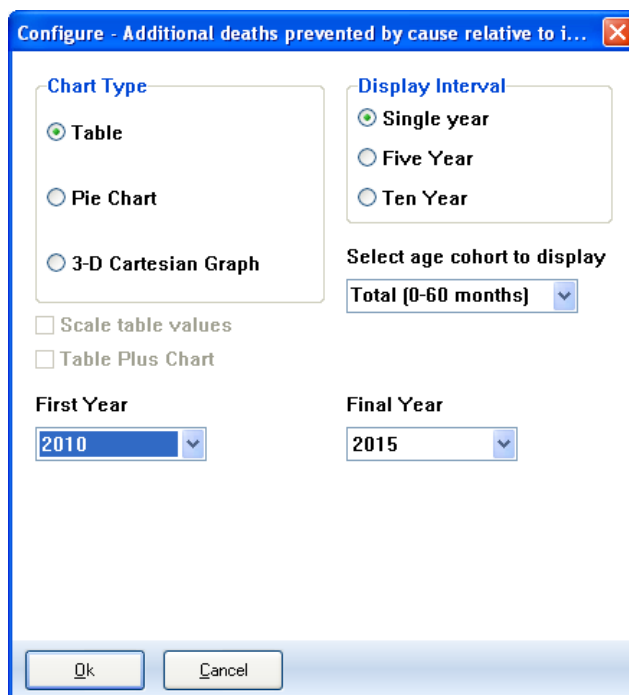
1. Haga clic en el botón "Configurar años", que aparece en la parte superior de la pantalla del editor EasyList. En el casillero de configuración, seleccione el primer año del programa de intervención y el año objetivo para el cual está fijando una meta de cobertura de intervención. En la mayoría de los casos el primer año del programa de intervención es el año en curso.

2. En la columna de "Activar/Desactivar" de la pantalla del editor, marque los casilleros de las intervenciones que quisiera incluir en su proyección. La marca verde le indicará que se ha incluido la intervención. Observe que en el margen derecho de la pantalla hay una barra de deslizamiento. Puede pulsarla y arrastrarla para ver todas las intervenciones.
3. Junto a la columna de "Activar/Desactivar", verá la cobertura actual de cada intervención. Son datos extraídos de las encuestas más recientes de hogares, EDS, ECM, encuestas sobre indicadores de SIDA e indicadores de malaria de cada país. Los indicadores de cobertura de vacunación y vitamina A se derivan de los datos de UNICEF.
4. La tercera columna de la pantalla del editor muestra los objetivos de cobertura. Los valores se establecieron tras una revisión profesional de los rastros de efectividad y la consecuente ampliación teórica de cada intervención. De todas formas, usted puede ingresar el valor de cobertura objetivo que desee.
5. Si quiere fijar la misma cobertura objetivo para múltiples intervenciones en hileras consecutivas, haga clic en el primer casillero y arrastre el cursor hasta el último casillero de la columna de cobertura objetivo que desea fijar. El área quedará resaltada en color naranja. Haga clic en el botón derecho del Mouse y presione "duplicar". Se cambiarán todos los valores que aparecen en el rango resaltado para igualar el primer valor del rango.
6. Una vez decididas las intervenciones y la correspondiente cobertura objetivo que desea incluir en su proyección, haga clic en el botón de "Recalcular".

## **Paso 8: Ver los resultados de la proyección**

1. Una vez presionado el botón de "Recalcular", el programa proyectará los resultados de supervivencia infantil y materna con las intervenciones seleccionadas, y aumentará linealmente la cobertura desde la actual hasta la objetivo.
2. Los resultados de la proyección pueden verse en el margen derecho de la pantalla EasyList. Se muestran por grupo de edad (en los niños) y año. Asimismo, puede comparar los resultados de supervivencia infantil y materna de su proyección con los resultados de supervivencia infantil que se obtendrían si no hubiera cambios en la cobertura de intervención respecto al año inicial.
3. Pueden aparecer los siguientes resultados:
  - Muertes infantiles

- Otras muertes infantiles prevenidas en relación con el año de impacto
  - Muertes infantiles por causa
  - Otra muertes infantiles prevenidas, por causa, en relación con el año de impacto
  - Otras muertes infantiles prevenidas, por intervención, en relación con el año de impacto
  - Muertes maternas
  - Otras muertes maternas prevenidas en relación con el año de impacto
  - Muertes maternas por causa
  - Otras muertes maternas prevenidas en relación con el año de intervención (por causa)
  - Muertes maternas prevenidas en relación con el año de intervención (por intervención )
  - Proporción de mortalidad materna
  - Tasa de mortalidad en recién nacidos
  - Tasa de mortalidad infantil
  - Tasa de mortalidad en la niñez
  - Resumen de tasas de mortalidad
  - Porcentaje de raquíticos
  - Altura/largo promedio
  - Predomino de lactancia
  - Incidencia de diarrea
  - Restricción del crecimiento intrauterino
  - Abortos inducidos
4. Por omisión, el programa muestra los resultados de la proyección por muertes infantiles. Para cambiarlo, haga clic en el casillero desplegable junto al botón de "Configurar" y elija la categoría de resultados que quiera ver.
5. Si quiere cambiar la forma en que se muestran los resultados en la pantalla, presione el botón "Configurar". Obtendrá la siguiente pantalla:



6. Las opciones exactas que se le darán dependerán del indicador que usted haya elegido. El intervalo normalmente será de un solo año, pero puede variarse a cinco o diez años, si se desea. El tipo de gráfico también se configura en este recuadro de diálogo. Haga clic en el botón correspondiente al tipo de presentación que desea. También puede seleccionar el cohorte de edad para mostrar ciertos indicadores: en el menú desplegable elija "Seleccionar cohorte de edad de presentación".
7. Normalmente se ven todos los años de la proyección que se establecieron en el recuadro de "Configuración" al modo Experto.. Sin embargo, si sólo desea ver parte de la proyección (por ejemplo, únicamente los resultados del primer año de la cobertura de intervención), puede cambiar el primer año o el último año en los casilleros desplegables de "Primer año" y "Último año".
8. Si desea copiar los gráficos, presione "Imprimir Pantalla" en su teclado y luego "Ctrl y V" para pegarlo en Paint, Word o Powerpoint. Para exportar los datos de una pantalla, coloque el mouse en el margen superior izquierdo de cualquier tabla, haga clic en el botón derecho para copiar todo y luego presione "Ctrl y V" para pegarlo en Excel.

## **Paso 9: Pasar a modo experto**

1. Para trabajar en modo experto, cierre EasyList y seleccione LiST en el menú desplegable “Edición”. Con el modo Experto de LiST, se pueden editar los siguientes puntos:
  - a. el año inicial de cobertura (sobre cuyo punto inicial la Herramienta de vidas salvadas comienza a proyectar la supervivencia infantil y materna) o el primer año del programa de intervención (que es el año inicial para la evaluación del impacto de las intervenciones en la mortalidad con ampliación de cobertura);
  - b. datos de cobertura de la intervención;
  - c. datos de estado de salud base, mortalidad infantil o materna, abortos, o situación económica;
  - d. la efectividad de las intervenciones en menores de 1 mes, la efectividad de las intervenciones en niños de 1 a 59 meses; la efectividad rebaño de las vacunas, la efectividad de las intervenciones de nutrición y el impacto de la malnutrición en la mortalidad.
2. Tenga en cuenta que es posible transferir los objetivos de cobertura de intervención de EasyList al modo Experto. Para ello, presione “Transferencia de valores de ampliación a modo Experto” al pie de la pantalla EasyList antes de salir de EasyList y pasar a modo Experto.

## **Paso 10: Guardar la proyección**

1. Siempre conviene guardar la proyección cuando se cambia una presunción. Si está en EasyList, haga clic en el botón “Cerrar”, o el botón “Y OK” si está en modo Experto. Seleccione “Archivo” y “Guardar” para guardar la proyección.
2. Si quiere guardarla con otro nombre, elija “Archivo” en la barra del menú y “Guardar proyección como” en el menú desplegable. Esta opción le dará la posibilidad de asignar un nuevo nombre a la proyección. Normalmente, cuando se graba con un nombre nuevo, también debe cambiarse el título de la proyección para evitar confusiones en caso de haber dos o más proyecciones en uso al mismo tiempo.

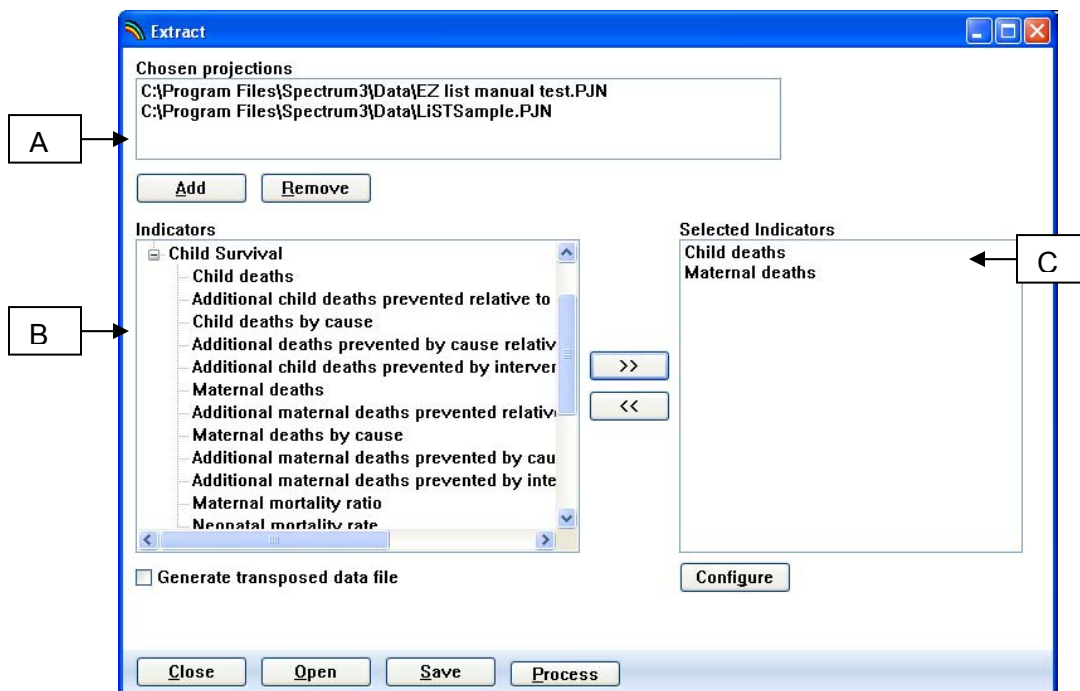
## **Herramientas de apoyo de LiST**

Las herramientas de Spectrum permiten volver a usar los datos generados al crear proyecciones. En la actualidad, las herramientas que pueden utilizarse con LiST son las siguientes:

- La función de extracción, que permite extraer datos proyectados de una proyección anterior (o varias) sobre uno o más indicadores. Los datos extraídos se guardan en un archivo CSV y pueden importarse a Excel para un análisis más exhaustivo. Por ejemplo, podrían extraerse en una misma tabla de Excel los datos correspondientes a “Muertes infantiles” y “Muertes maternas” en Brasil y Méjico.
- La función de generación de escenarios permite variar rápidamente, en múltiples proyecciones, la cobertura objetivo correspondiente a una o más intervenciones de salud para niños y madres. Podría, por ejemplo, generarse un escenario para todos los países africanos, donde la cobertura objetivo de las redes tratadas con insecticida alcanzara el 50% en el año objetivo, y otro escenario en el que la cobertura objetivo para ese mismo aspecto fuera del 80%.

## Extracción

1. Una vez que entra a Spectrum, vaya a “Herramientas” y haga clic en la función “Extraer” del menú desplegable. (**Nota:** si tiene un archivo de proyección abierto, no podrá usar esta función. Si el menú muestra la palabra "Extraer" en color gris, deberá cerrar la proyección seleccionando “Archivo” y “Cerrar Proyección”. Recién entonces podrá seleccionar “Extraer”). Se abrirá una ventana titulada “Extraer”, cuyos casilleros blancos de "opción" estarán vacíos. El siguiente es un ejemplo de lo que debería ver en la ventana "Extraer" una vez que la haya completado, seguido de las respectivas instrucciones.



- a) En el casillero de "Proyecciones elegidas", haga clic en "agregar" para visualizar y añadir una proyección guardada. Si desea eliminar una proyección, resáltela y presione "eliminar".
  - b) Una vez agregada una proyección en "Proyecciones elegidas", en el recuadro de "Indicadores" aparecerán los indicadores que corresponden a esa proyección. Haga clic en el signo "+" para abrir la categoría y ver los indicadores que contiene.
  - c) Para llevar un indicador desde el recuadro de "Indicadores" hasta el de "Indicadores seleccionados" con los que desea trabajar, resalte el respectivo indicador y presione ">>". Si desea eliminar un indicador de recuadro, resáltelo y presione "<<". Para afinar el indicador por sexo o región (urbana/rural) en otros módulos de Spectrum, resáltelo en el recuadro de "Indicadores seleccionados" y presione "Configurar". De todas formas, LiST no tiene actualmente indicadores con ese desglose de datos, por lo cual esta función no puede aplicarse para extracción de proyecciones de LiST.
2. Para procesar la extracción, haga clic en el botón "Procesar". Ingrese el nombre de archivo con que desea guardar la extracción y presione "Y OK". Quedará guardado como un archivo CSV, listo para usar en Excel.
  3. Si no desea procesar la extracción de inmediato, pero pretende guardar la ventana "Extraer" donde reunió las proyecciones e indicadores que querrá usar más adelante, haga clic en el botón "Guardar". Ingrese el nombre de archivo con que desea guardar la ventana "Extraer" y presione "Y OK". Quedará guardado como archivo .ex.
  4. Para abrir una de las ventanas de "Extraer" guardada como archivo .ex, haga clic en el botón "Abrir".

## **Generador de escenarios**

1. Una vez que ingresa a Spectrum, vaya a "Herramientas" y haga clic en la función "Generador de escenarios (LiST)" del menú desplegable. Se abrirá una ventana titulada "Generador de escenarios (LiST)", cuyos casilleros blancos de "opción" estarán vacíos. El siguiente es un ejemplo de lo que debería ver en la ventana de "Generador de escenarios (LiST)" una vez completa, seguido de las respectivas instrucciones.

Scenario Generator (LIST)

	On/Off	Target year
<b>Periconceptual</b>		
<b>Contraception</b>		
Folic acid supplementation or fortification	<input type="checkbox"/>	0.0
<b>Abortion services</b>		
D&C, anaesthesia	<input type="checkbox"/>	0.0
Vacuum aspiration	<input type="checkbox"/>	0.0
Medical (safe abortion)	<input type="checkbox"/>	0.0
<b>Pregnancy</b>		
<b>Antenatal care</b>		
Case management during pregnancy	<input type="checkbox"/>	0.0
Syphilis detection and treatment	<input type="checkbox"/>	0.0
Pregnant women protected via IPT or sleeping under an ITN	<input type="checkbox"/>	0.0
Tetanus toxoid	<input type="checkbox"/>	0.0
Balanced energy supplementation (maternal)	<input type="checkbox"/>	0.0
Multiple micronutrient supplementation (maternal)	<input type="checkbox"/>	0.0
HIV testing and treatment (maternal)	<input type="checkbox"/>	0.0
<b>Child birth</b>		
<b>At onset of labour or risk of onset</b>		
Antenatal corticosteroids for preterm labor	<input type="checkbox"/>	0.0
Antibiotics for pPRoM	<input type="checkbox"/>	0.0
Institutional delivery (clinic and hospital)	<input type="checkbox"/>	0.0
Essential care for all women and immediate	<input type="checkbox"/>	0.0

Intervention year:

Target year:

Scenario Name:

Selected Projections:

Save projections in the following location:

Flatline unchecked interventions

When the above option is selected, all interventions that are unchecked will be flatlined from the intervention year to the target year.

- Elija "Año de intervención" y "Año objetivo". Generalmente, el año de intervención es el año en curso.
- Elija un "Nombre de escenario". En el casillero de "Proyecciones elegidas", haga clic en "agregar" para visualizar y añadir proyecciones guardadas. Si desea eliminar alguna, resáltela y presione "eliminar". Para indicar dónde desea guardar la proyección, haga clic en el ícono carpeta que aparece en "Guardar proyecciones en la siguiente ubicación" y elija el archivo correspondiente en el menú desplegable. Quedará guardado como un archivo generador de escenario .SG.
- Para señalar qué indicadores desea aplicar a su escenario, marque "Activar/desactivar" en los casilleros que aparecen junto a los indicadores.
- En la columna de Año objetivo, marque el casillero de la hilera de cada intervención que desea incluir e ingrese un año objetivo.
- Si desea que el programa invalide la cobertura de todas las intervenciones no marcadas en la columna "Activar/desactivar", haga clic en el casillero "Invalidar intervenciones no marcadas", desde el año de intervención hasta el año objetivo. Esto se usa con mucha frecuencia porque permite proyectar sólo el impacto de las intervenciones que se seleccionaron en la columna "Activar/desactivar", para las cuales se fijó una cobertura objetivo (en

vez de dejar el status quo). Sin embargo, hay casos en los que el usuario cuenta con archivos de proyecciones ya hechas, que tienen una cobertura objetivo establecida para varios indicadores específicos, y quiere que el programa le mantenga esos valores de cobertura con excepción de uno (o más) indicadores para los cuales se aplicará una nueva cobertura objetivo a través del generados de escenarios. En esos casos, el recuadro de “Invalidar intervenciones no marcadas” debe quedar en blanco. Un simple ejemplo sería una organización que en los archivos de proyección seleccionados tiene la cobertura fijada en 80% para todas las intervenciones en 2015, pero desea averiguar qué efecto produciría aumentar la atención prenatal al 90% en 2015.

2. Para procesar la generación de escenario, haga clic en el botón “Procesar”.
3. Si no desea procesar la generación de escenario de inmediato, pero quiere guardar la ventana de “Generación de escenario (LiST)” donde reunió las proyecciones que le servirán para generar escenarios más adelante, haga clic en el botón de "Guardar". Ingrese el nombre con que desea guardar la ventana “Generador de escenario (LiST)” y presione “Y OK”. Quedará guardado como archivo .ex.
4. Para abrir una de las ventanas de “Generación de escenario” (LiST) guardada como archivo .ex, haga clic en el botón “Abrir”.

# AYUDA MEMORIA DE EASYLIST

---

- 1) Abrir Spectrum
- 2) Crear una nueva Proyección
  - a. En la función Archivo, hacer clic en Nueva proyección
  - b. Ingresar el título de la proyección (por ejemplo - Mali - Objetivo de Desarrollo del Milenio)
  - c. Seleccionar el primero y el último año de la proyección
  - d. Ingresar nombre de archivo para la proyección (ej. mali-odm.pjn)
  - e. Elegir los módulos apropiados
    - i. Supervivencia infantil (LiST)
    - ii. AIM (si se trabaja en un país con una población significativa de VIH+)
    - iii. FamPlan (si interesa el efecto de la anticoncepción)
  - f. Hacer clic en EasyProj
    - i. Seleccionar el país de interés
    - ii. Y OK
  - g. Guardar esta proyección base
    - i. En la función Archivo del Menú Principal, hacer clic en Guardar Proyección
  - h. Y OK
- 3) Ingresar EasyLiST
  - a. En Edición, hacer clic en Supervivencia Infantil (*LiST*)
  - b. Escoger EasyLiST
  - c. Escoger el botón de “Configurar años”
    - i. Ingresar el “Primer año del programa de intervención”
      1. Éste es el año en que comenzará la escala ascendente.
    - ii. Ingresar el “Año objetivo de cobertura”
      1. Éste es el año en que la escala alcanzaría su máximo nivel.
    - iii. Y OK;
  - d. Escoger las Intervenciones que van a modificarse
    - i. Hacer clic en el recuadro correspondiente a las intervenciones de interés
    - ii. De ser necesario, cambiar el valor objetivo de las intervenciones marcadas
    - iii. Presionar el botón de “Recalcular” al pie
  - e. Seleccionar el despliegue elegido
    - i. En el margen inferior derecho, desplazar el cursor por las opciones de indicador
    - ii. Una vez seleccionado, hacer clic en el botón de “Configurar” y elegir la pantalla correspondiente.
  - f. Si vuelven a modificarse los datos, debe presionar el botón “Recalcular”.
- 4) Guardar la Proyección con los cambios de cobertura
  - a. Cerrar EZLIST
  - b. En la función Archivo del Menú Principal, hacer clic en Guardar Proyección como y cambiar el título (dos veces)