

Guia de Início Rápido do Spectrum:

# **A Ferramenta de Vidas Salvas: Funcionalidade EasyLiST**

Setembro de 2009

# ÍNDICE

---

<b>Introdução .....</b>	<b>1</b>
<b>O que vai aprender .....</b>	<b>3</b>
<b>Passos básicos para a utilização do Spectrum .....</b>	<b>3</b>
Passo 1: Instalação do Spectrum .....	3
Passo 2: Alterar o idioma no Spectrum .....	3
Passo 3: Iniciar o programa Spectrum.....	3
Passo 4: Abrir uma projecção demográfica com utilização planeada para a Ferramenta de Vidas Salvas .....	4
Passo 5: Acrescentar o módulo LiST (e AIM) a uma projecção demográfica preparada anteriormente.....	6
Passo 6: Seleccionar o recurso EasyList.....	7
Passo 7: Adaptar a sua projecção .....	8
Passo 8: Visualizar os resultados da projecção .....	9
Passo 9: Passar para o modo Perito .....	11
Passo 10: Guardar a projecção .....	12
Ferramentas de apoio ao LiST .....	12
<b>Ficha de referência para o EasyLiST .....</b>	<b>17</b>

## INTRODUÇÃO

---

O Spectrum é um sistema para criar modelos de políticas. Contém módulos que abrangem diversas áreas da saúde reprodutiva. Para as estimativas nacionais de sobrevivência infantil, são utilizados quatro módulos do Spectrum: 1) DemProj, para a projecção demográfica; 2) AIM, para a inclusão do impacto do VIH/SIDA na projecção demográfica e o impacto do tratamento na sobrevivência infantil; 3) FamPlan para a inclusão da redução da fertilidade na projecção demográfica e 4) a Ferramenta de Vidas Salvas (LiST), para a projecção da sobrevivência materna e infantil com o aumento da cobertura de intervenções de saúde materna e infantil.

EasyLiST é uma funcionalidade especial da Ferramenta de Vidas Salvas que lhe permite utilizar dados previamente preparados que cobrem as intervenções de saúde materna e infantil para permitir projecções rápidas da sobrevivência infantil e materna mediante a simples selecção das intervenções e da cobertura pretendida para cada projecção a ser realizada.

Este manual descreve como se utiliza a funcionalidade EasyLiST para efectuar uma projecção nacional da sobrevivência materna e infantil. Neste guia rápido obterá apenas as informações necessárias para utilizar o EasyLiST. Os manuais apresentados a seguir contêm a utilização do Módulo LiST completo no “Expert Mode”, para além da utilização dos outros Módulos que funcionam juntamente com o LiST.

- Stover, John. **DemProj. A Computer Program for Making Population Projections.** Washington DC: USAID/ Health Policy Initiative, Fevereiro de 2008.
- DeCormier Plosky, Willyanne; and Stover, John. **AIM. A Computer Program for Making HIV/AIDS Projections and Examining the Demographic and Social Impact of AIDS.** Washington DC: USAID/ Health Policy Initiative, Maio de 2009.
- Heaton, Laura; Ross, John; and Stover, John. **FamPlan. A Computer Program for Projecting Family Planning Requirements.** Washington DC: USAID/ Health Policy Initiative, Fevereiro de 2006.
- DeCormier Plosky, Willyanne; Winfrey, Bill and Stover, John. **Lives Saved Tool: A Computer Program for Making Child Survival Projections.** Julho de 2008.

Estes manuais podem ser descarregados no site da Health Policy Initiative disponível em:

<http://www.healthpolicyinitiative.com/index.cfm?id=software&get=Spectrum>

O módulo LiST tem como base o trabalho do Grupo Bellagio para o Estudo da Sobrevivência Infantil, o Grupo de Referência de Epidemiologia de Saúde Infantil (CHERG), e o Grupo Directivo Internacional de Desenvolvimento Infantil. O objectivo do trabalho destes grupos tem sido definir com maior precisão a carga global da doença e os obstáculos em matéria de desenvolvimento para crianças com idade inferior a 5 anos, por região e por causa, e identificar e aceder às intervenções que serão mais eficazes para aumentar a sobrevivência infantil e o potencial de desenvolvimento. Este trabalho foi publicado na série *Lancet* de 2003 sobre a sobrevivência infantil<sup>1-4</sup>, na série *Lancet* de 2005 sobre a sobrevivência neonatal<sup>5-8</sup>, na série *Lancet* de 2007 sobre o desenvolvimento infantil<sup>9-11</sup> e na série *Lancet* de 2008 sobre a nutrição do lactente e da criança pequena<sup>12-16</sup>.

A ferramenta LiST é um trabalho em desenvolvimento que é constantemente adaptado para ir ao encontro das necessidades dos países e das organizações de

---

<sup>1</sup> Black R, Morris S e Bryce J. “[Child Survival 1] Where and Why are 10 Million Children Dying Every Year?” *Lancet* 2003; 361: 2226-2234;

<sup>2</sup> Jones G, Steketee R, Black R, et al. “[Child Survival 2] How Many Child Deaths Can We Prevent This Year?” *Lancet* 2003; 362: 65-71.

<sup>3</sup> Bryce J, el Arifeen S, Pariyo G, et al. “[Child Survival 3] Reducing Mortality: Can Public Health Deliver?” *Lancet* 2003; 362: 159-164.

<sup>4</sup> Victoria C, Wagstaff A, Armstrong Schellenberg J, et al. “[Child Survival 4] Applying an Equity Lens to Child Survival and Mortality: More of the Same is Not Enough.” *Lancet* 2003; 362: 233-241.

<sup>5</sup> Lawn J, Cousens S, and Zupan J. “[Neonatal Survival 1] 4 Million Neonatal Deaths: Where, When, and Why?” *Lancet* 2005; 365: 891-900.

<sup>6</sup> Darmstadt G, Bhutta Z, Cousens S, et al. “[Neonatal Survival 2] Evidence-Based Cost-Effective interventions: How Many Newborn Babies Can We Save?” *Lancet* 2005; 365: 977-988.

<sup>7</sup> Knippenberg R, Lawn J, Darmstadt G, et al. “[Neonatal Survival 3] Systematic Scaling up of Neonatal Care in Countries.” *Lancet* 2005; 365: 1087-1098.

<sup>8</sup> Martines J, Paul V, Bhutta Z, et al. “[Neonatal Survival 4] A Call for Action.” *Lancet* 2005; 365: 1189-1197.

<sup>9</sup> Grantham-McGregor S, Bun Cheung Y, Cueto S, et al. “[Child Development in Developing Countries 1] Development Potential in the First 5 Years for Children in Developing Countries.” *Lancet* 2007; 369: 60-70.

<sup>10</sup> Walker S, Wachs D, Meeks Gardner J, et al. “[Child Development in Developing Countries 2] Child Development Risk Factors for Adverse Outcomes in Developing Countries.” *Lancet* 2007; 369: 145-157.

<sup>11</sup> Engle P, Black M, Behrman J, et al. “[Child Development in Developing Countries 3] Strategies to Avoid the Loss of Development Potential in More Than 200 Million Children in the Developing World.” *Lancet* 2007; 369: 229-242.

<sup>12</sup> Black R, Allen L, Bhutta Z, et al. “[Maternal and Child Undernutrition 1] Maternal and Child Undernutrition: Global and Regional Exposures and Health Consequences.” *Lancet* 2008; 371: 243-260.

<sup>13</sup> Victoria C, Adair L, Fall C, et al. “[Maternal and Child Undernutrition 2] Maternal and Child Undernutrition: Consequences for Adult Health.” *Lancet* 2008; 371: 340-357.

<sup>14</sup> Bhutta Z, Ahmed T, Black R, et al. “[Maternal and Child Undernutrition 3] What Works? Interventions for Child Undernutrition and Survival.” *Lancet* 2008; 371: 417-440.

<sup>15</sup> Bryce J, Coitinho D, Darnton-Hill I, et al. “[Maternal and Child Undernutrition 4] Maternal and Child Undernutrition: Effective Action at National Level.” *Lancet* 2008; 371: 510-526.

<sup>16</sup> Morris S, Cogill B, Uauy R, et al. “[Maternal and Child Undernutrition 5] Effective International Action Against Malnutrition: Why Has it Proven So Difficult and What Can Be Done to Accelerate Progress?” *Lancet* 2008; 371: 608-621.

saúde. Foi actualizada recentemente para permitir a interface com o Modelo AIM e o Modelo FamPlan. Para além disso, foram agora incluídas referências a indicadores e a intervenções de nutrição, um componente sobre saúde materna e a possibilidade de ligação a um módulo externo de determinação de custos.

## **O QUE VAI APRENDER**

---

No final desta acção de formação, estará apto a:

- Criar uma projecção da sobrevivência materna e infantil utilizando dados previamente preparados sobre o estado de saúde materna e infantil e taxas de cobertura de intervenções de saúde materna e infantil.
- Mostrar diversos indicadores de sobrevivência materna e infantil, tais como: mortes maternas e infantis, mortes maternas e infantis por causa, mortes maternas e infantis evitadas por causa ou por tipo de intervenção, taxa de mortalidade materna e taxa de mortalidade em crianças com menos de 5 anos.

## **PASSOS BÁSICOS PARA A UTILIZAÇÃO DO SPECTRUM**

---

### **Passo 1: Instalação do Spectrum**

O programa Spectrum é disponibilizado em CD-ROM ou por intermédio da Internet em <http://www.FuturesInstitute.org> ou <http://twitter.com/SpectrumModel>. Este programa deve ser instalado num disco rígido para poder ser utilizado. O Spectrum funciona em qualquer computador com Windows 98 ou uma versão posterior. Requer cerca de 30MB de espaço no disco rígido.

### **Passo 2: Alterar o idioma no Spectrum**

A primeira vez que executar o Spectrum após instalá-lo, todas os ecrãs exibidos serão em inglês. Poderá mudar para outro idioma seleccionando “Opções” e “Ambiente” no menu Spectrum. Em seguida, seleccione o idioma que pretende utilizar e clique no botão “OK”.

### **Passo 3: Iniciar o programa Spectrum**

1. Para iniciar o Spectrum:
2. Clique no botão “Iniciar” na barra de tarefas.
3. Seleccione “Programas” no menu pendente.

4. Seleccione “Spectrum” no menu de programas. Alternativamente, pode utilizar o Windows Explorer para localizar o directório “c:\spectrum” e clicar duas vezes no ficheiro “spectrum.exe.”
5. Se aparecer uma mensagem de erro dizendo que o ficheiro gdiplus.dll não existe poderá ter que descarregar este ficheiro do Microsoft. Este ficheiro está incluído no Microsoft Office e nas versões recentes de Windows, mas poderá não existir em computadores com Windows 2000 ou 98.

#### **Passo 4: Abrir uma projecção demográfica com utilização planeada para a Ferramenta de Vidas Salvas**

A Ferramenta de Vidas Salvas no Spectrum requer uma projecção demográfica preparada com DemProj. Pode ser criada uma projecção demográfica totalmente nova (tal como descrito no Passo 4), ou pode adicionar o módulo LiST a uma projecção demográfica existente (tal como descrito no Passo 5). Para criar uma projecção demográfica nova:

1. Seleccione “Ficheiro” e “Projecção nova” no menu Spectrum.
2. Será exibida a caixa de diálogo de gestão de Projecções. Esta caixa é semelhante à exibida abaixo:

The image shows a 'Projection manager' dialog box. It has a title bar with a close button. The main area contains several input fields and checkboxes. At the top right, there are two small boxes for 'First Year' (1970) and 'Final Year' (2015). Below them is a 'Projection title' field and a 'Projection file name' field. A checkbox labeled 'Demographic Projection (DemProj)' is checked. Underneath is a section titled 'Active modules' with several unchecked checkboxes: 'Family planning (FamPlan)', 'Safe Motherhood', 'AIDS (AIM)', 'Goals (HIV)', 'RAPID', 'Allocate', 'PMTCT', 'Child Survival (LiST)', and 'Fiscal Space'. At the bottom, there is an 'Easyproj' button and an empty text field. The dialog ends with 'Ok' and 'Cancel' buttons.

São exibidas as seguintes informações:

**Título da projecção:** O título será impresso na parte superior de todas as impressões e será utilizado para identificar a projecção se for carregada mais do que uma projecção de cada vez. Pode alterar o título para corresponder à projecção que irá preparar.

**Nome do ficheiro da projecção:** Este será o nome que será utilizado para armazenar todos os ficheiros de dados associados a esta projecção.

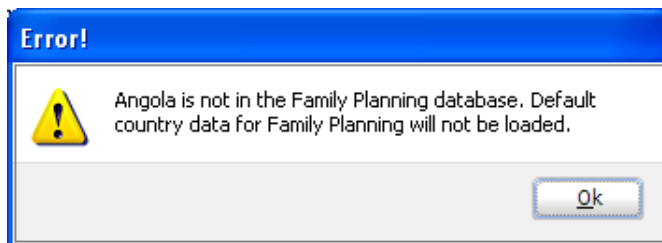
**Primeiro ano:** Este é o primeiro ano da projecção.

**Último ano:** Este é o último ano da projecção.

**Módulos activos:** As caixas de verificação permitem-lhe seleccionar outros módulos que serão utilizados com a projecção de população.

3. Na caixa de diálogo de gestão de Projecção, introduza o título da projecção, o primeiro ano da projecção e o último ano da projecção. Se pretender utilizar o AIM, recomenda-se que configure o primeiro ano da projecção para um ou dois anos antes do início da epidemia de VIH/SIDA. Para os fins da Ferramenta LiST, a data final pode ser definida como 2015, para monitorizar o avanço no cumprimento dos ODMs, ou como uma data posterior, para avaliar metas específicas definidas pelo país.
4. Marque a caixa ao lado de “Ferramenta de Vidas Salvas (LiST)” para incluir a Ferramenta de Vidas Salvas. A caixa ao lado de “AIM” será marcada automaticamente. Também poderá clicar na caixa ao lado de “FamPlan” se também quiser incluir esse módulo.

\*Observe que alguns países não têm dados predefinidos para o FamPlan. Se tentar sair do quadro de gestão de programas após ter activado o módulo FamPlan para um país para o qual não haja dados, aparecerá a seguinte mensagem de erro:



Neste caso, terá de: 1) clicar na caixa ao lado de FamPlan para desactivá-la; ou 2) preencher o módulo FamPlan usando os seus próprios dados. O programa EasyList não poderá funcionar correctamente sem dados num módulo FamPlan activado, com os quais o DemProj possa fazer a projecção de mortes infantis.

5. Clique no botão “Nome do ficheiro” e introduza o nome de um ficheiro para esta projecção. Em seguida, clique em “Guardar”.
6. Clique no botão “EasyProj” e seleccione o seu país na lista de países. O EasyProj é um recurso especial do DemProj que lhe permite utilizar dados preparados pela Divisão de População das Nações Unidas e publicados nas *Perspectivas da População Mundial*. Se clicar no botão EasyProj, o programa orientá-lo-á a seleccionar um país e perguntará se deseja utilizar

os pressupostos de projecção baixos, médios ou altos da ONU. Também verá que as caixas referentes a AIM, FamPlan e LiST estarão marcadas na secção “Carregar valores predefinidos” no lado direito do ecrã. Após clicar em “OK,” o programa carregará os dados preparados para os módulos DemProj, AIM, FamPlan e LiST.

7. Clique em “OK” para voltar à caixa de diálogo e clique em “OK” mais uma vez para concluir o processo de configuração.
8. Seleccione “Ficheiro” e “Guardar projecção” no menu Spectrum para guardar esta projecção.
9. Em seguida, pode ir para “Editar” e clicar em “Ferramenta de Vidas Salvas (LiST)” para começar a trabalhar no LiST.

### **Passo 5: Acrescentar o módulo LiST (e AIM) a uma projecção demográfica preparada anteriormente**

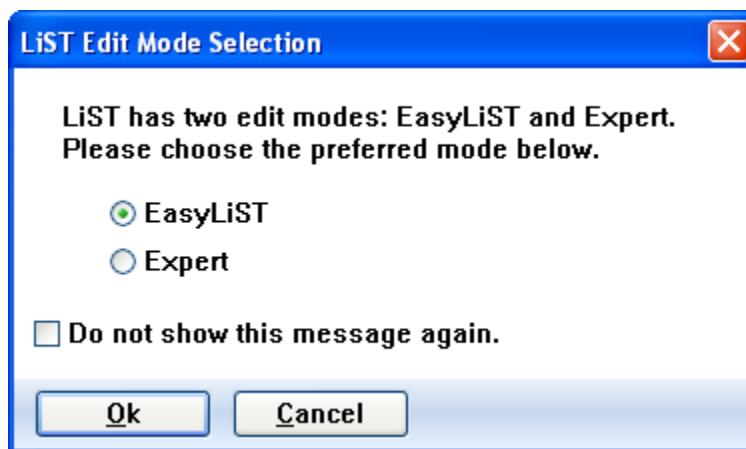
O primeiro passo para acrescentar o módulo LiST (e AIM) a uma projecção demográfica preparada anteriormente, à qual não os tenha incluído inicialmente como módulos activos, é abrir a projecção demográfica. Para fazê-lo:

1. Seleccione “Ficheiro” na barra de menus.
2. No menu pendente que aparece, seleccione “Abrir projecção”.
3. Seleccione o ficheiro da projecção na caixa de diálogo “Abrir” e prima “OK.” Todas as projecções pré-existentis passíveis de serem carregadas serão relacionadas aqui.
4. Após abrir a projecção demográfica, será necessário mudar a configuração para indicar que os módulos AIM, FamPlan e LiST também serão utilizados. Para fazer isto, seleccione “Editar” na barra de menus e “Projecção” no menu pendente.
5. Será exibida a caixa de diálogo de gestão de Projecções. Marque a caixa ao lado de “Ferramenta de Vidas Salvas (LiST)” para incluir o módulo LiST. A caixa ao lado de “AIM” será marcada automaticamente. Também poderá clicar na caixa ao lado de “FamPlan” se também quiser incluir esse módulo.  
  
\*Observe que, se estiver a utilizar um ficheiro preparado antes de 2009, verá “país não encontrado” ao lado do botão EasyProj. Em seguida, deverá entrar no EasyProj e voltar a escolher o seu país. Não seleccione “Carregar valores predefinidos” para nenhum módulo (ou seja, Demproj, AIM) que tenha sido criado para o ficheiro antes de abri-lo com a intenção de acrescentar o LiST.
6. Clique em “OK” para concluir o processo de configuração.
7. Seleccione “Ficheiro” e “Guardar projecção” no menu Spectrum para guardar esta projecção.

8. Em seguida, pode ir para “Editar” e clicar em “Ferramenta de Vidas Salvas (LiST)”, “AIM” ou “FamPlan” para começar a trabalhar no módulo da sua preferência.

### **Passo 6: Seleccionar o recurso EasyList**

1. Escolha “Editar” na barra de menus.
2. Escolha “Ferramenta de Vidas Salvas (LiST)” no menu pendente. Esta acção apresentará a caixa Selecção de modo de edição do LiST, mostrada abaixo.



3. Clique no botão “Executar EasyList” e, em seguida, clique em “OK”. Em seguida, verá tanto o ecrã do editor EasyList (lado esquerdo) e o ecrã de resultados da projecção (lado direito):

EasyLiST - EZ list manual test

Configure years

	On/Off	Start: 2009	Target: 2015
<b>Periconceptual</b>			
Contraception	<input type="checkbox"/>	0.0	80.0
Folic acid supplementation or fortification	<input type="checkbox"/>	0.0	80.0
<b>Abortion services</b>			
D&C, anaesthesia	<input type="checkbox"/>	0.0	25.0
Vacuum aspiration	<input type="checkbox"/>	0.0	25.0
Medical (safe abortion)	<input type="checkbox"/>	0.0	25.0
<b>Pregnancy</b>			
Antenatal care	<input type="checkbox"/>	71.0	80.0
Case management during pregnancy	<input type="checkbox"/>	71.0	80.0
Syphilis detection and treatment	<input type="checkbox"/>	35.5	64.0
Pregnant women protected via IPT or sleeping under an ITN	<input type="checkbox"/>	0.0	90.0
Tetanus toxoid	<input type="checkbox"/>	89.0	90.0
Balanced energy supplementation (maternal)	<input type="checkbox"/>	0.0	80.0
Multiple micronutrient supplementation (maternal)	<input type="checkbox"/>	0.0	80.0
HIV testing and treatment (maternal)	<input type="checkbox"/>	0.0	80.0
<b>Child birth</b>			
<b>Basic data (for calculating coverage of delivery interventions)</b>			
Institutional delivery (clinic and hospital)	<input type="checkbox"/>	43.0	80.0
Skilled birth attendance (SBA)	<input type="checkbox"/>	43.0	80.0
<b>At onset of labour or risk of onset</b>			
Antenatal corticosteroids for			

Child deaths

	2009	2010	2011	2012	2013	2014	2015
<b>EZ list manual test</b>							
Total (0-60 months)	86,457	87,791	88,989	90,123	91,223	92,295	93,361
<1 month	23,560	23,924	24,250	24,559	24,859	25,151	25,442
1-5 months	17,830	18,105	18,352	18,586	18,812	19,034	19,253
6-11 months	10,124	10,281	10,421	10,554	10,683	10,808	10,933
12-23 months	7,071	7,180	7,278	7,371	7,461	7,549	7,636
24-59 months	27,871	28,301	28,688	29,053	29,408	29,753	30,097
<b>Base projection - No coverage change</b>							
Total (0-60 months)	86,458	87,792	88,990	90,124	91,223	92,296	93,362
<1 month	23,560	23,924	24,250	24,559	24,859	25,151	25,442
1-5 months	17,830	18,105	18,352	18,586	18,813	19,034	19,254
6-11 months	10,125	10,281	10,421	10,554	10,683	10,808	10,933
12-23 months	7,071	7,180	7,278	7,371	7,461	7,549	7,636
24-59 months	27,872	28,302	28,688	29,054	29,408	29,754	30,097

Close Recalculate  Transfer scale-up values to expert mode Configure Child deaths

## Passo 7: Adaptar a sua projecção

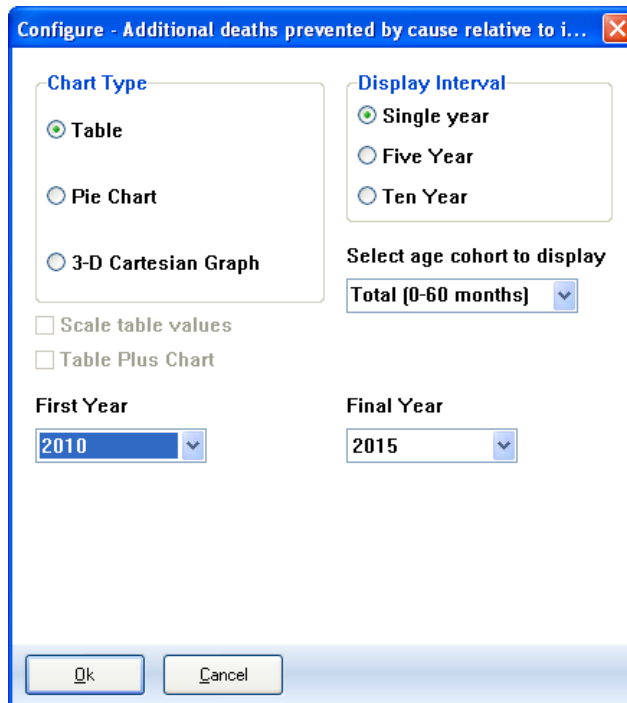
1. Clique no botão “Configurar anos” na parte superior do ecrã do editor EasyList. Na caixa Configuração, seleccione o primeiro ano do programa de intervenção e o ano alvo para o qual está a definir um objectivo para a cobertura da intervenção.
2. Na coluna “Activado/Desactivado” do ecrã do editor, clique nas caixas ao lado das intervenções que gostaria de incluir na sua projecção. Aparecerá uma marca de selecção verde, indicando que a intervenção será incluída. Observe a barra de deslocamento no lado direito do ecrã do editor. Pode clicar na barra de deslocamento e arrastá-la para ver todas as intervenções.
3. Ao lado da coluna “Activado/Desactivado”, verá a cobertura actual para cada intervenção. Estes dados provêm dos levantamentos DHS, MICS, AIS, MIS e de agregados familiares para cada país. Para os indicadores de cobertura de vacinação e Vitamina A, os dados provêm da UNICEF.

4. A terceira coluna do ecrã do editor contém as metas de cobertura. Os valores foram fornecidos com base na avaliação especializada dos antecedentes de eficácia disponíveis e da consequente ampliação teórica para cada intervenção. Contudo, pode introduzir um valor para a cobertura pretendida da sua preferência.
5. Se quiser definir a mesma cobertura pretendida para várias intervenções em colunas adjacentes, pode clicar na primeira caixa e, em seguida, arrastar o cursor até à última caixa na coluna da cobertura pretendida que deseja definir. A área será destacada com a cor laranja. Clique com o botão direito do rato e clique em “Duplicar”. Todos os valores na faixa destacada serão mudados para serem iguais ao primeiro valor da faixa.
6. Após decidir sobre as intervenções e a respectiva cobertura pretendida que gostaria de incluir para cada uma na sua projecção, clique no botão “Recalcular”.

### **Passo 8: Visualizar os resultados da projecção**

1. Após clicar no botão “Recalcular”, o programa projectará os resultados referentes à sobrevivência infantil e materna utilizando as intervenções seleccionadas e ampliando a cobertura linearmente da cobertura actual para a cobertura pretendida.
2. Os resultados da projecção podem ser visualizados no lado direito do ecrã do EasyList. Os resultados são mostrados por faixa etária (para crianças) e ano. Para além disto, pode comparar os resultados da projecção referentes à sobrevivência infantil e materna com os resultados referentes à sobrevivência infantil caso não tenha ocorrido nenhuma alteração à cobertura da intervenção desde o ano base.
3. Podem ser exibidos os seguintes resultados:
  - Mortalidade infantil
  - Mortalidade infantil adicional prevenida relativamente ao ano de impacto
  - Mortalidade infantil por causa
  - Mortalidade adicional prevenida por causa relativamente ao ano de impacto
  - Mortalidade infantil adicional prevenida por intervenção relativamente ao ano de impacto
  - Mortalidade materna
  - Mortalidade materna adicional prevenida relativamente ao ano de impacto

- Mortalidade materna por causa
  - Mortalidade materna adicional prevenida por causa relativamente ao ano de impacto
  - Mortalidade materna adicional prevenida por intervenção relativamente ao ano de impacto
  - Taxa de mortalidade materna
  - Taxa de mortalidade neonatal
  - Taxa de mortalidade de lactentes
  - Taxa de mortalidade de crianças com menos de 5 anos de idade
  - Resumo das taxas de mortalidade
  - Percentagem de crianças com crescimento interrompido
  - Altura/comprimento médio
  - Prevalência da amamentação
  - Incidência de diarreia
  - Restrição de crescimento intra-uterino
  - Abortos
4. Como predefinição, o programa apresenta os resultados da projecção por mortalidade infantil. Para alterar a configuração dos resultados, clique na caixa pendente ao lado do botão “Configurar” e escolha a categoria de resultados que gostaria de ver.
5. Se quiser alterar a apresentação dos resultados no ecrã, clique no botão “Configurar”. Verá o seguinte ecrã:



6. As opções exactas disponíveis dependerão do indicador seleccionado. A apresentação será normalmente em anos singulares, mas poderá ser alterada para mostrar cinco ou dez anos, se assim o desejar. O tipo de tabela também é definido nesta caixa de diálogo. Clique no botão ao lado do tipo de apresentação desejado. Também pode seleccionar a coorte etária a ser apresentada para alguns indicadores utilizando o menu pendente de “Seleccionar coorte etária a ser apresentada”.
7. Normalmente, a apresentação mostrará todos os anos na projecção do LiST, que estão definidos na caixa “Configuração” no modo Perito. Contudo, se quiser ver apenas parte da projecção (por exemplo, apenas os resultados a partir do primeiro ano da cobertura da intervenção), poderá mudar o primeiro ano ou o último ano nas caixas pendentes “Primeiro ano” e “Último ano”.
8. Para copiar as tabelas, pode premir “Print Screen” no teclado e, em seguida, “Ctrl e V” para colar nos programas Paint, Word ou Powerpoint. Para exportar os dados de um ecrã, passe o rato sobre o canto superior esquerdo de qualquer tabela, clique com o botão direito para copiar tudo e, em seguida, prima “Ctrl e V” para colar no Excel.

## **Passo 9: Passar para o modo Perito**

1. Para trabalhar com o programa no modo Perito, é necessário fechar o EasyList e aceder ao LiST a partir do menu pendente “Editar”. No modo Perito do LiST, pode Editar qualquer dos seguintes itens:
  - a. o ano base da cobertura (o ponto inicial onde a Ferramenta de Vidas Salvas começa a projectar a sobrevivência infantil e materna) ou o primeiro ano do programa de intervenção (que é o ano base para avaliar o impacto das intervenções na mortalidade com ampliação da cobertura);
  - b. dados da cobertura da intervenção;
  - c. dados sobre o estado básico da saúde, mortalidade infantil e materna, aborto ou situação económica;
  - d. a eficácia das intervenções maternas, a eficácia das intervenções para crianças com menos de 1 mês de idade, a eficácia das intervenções para crianças de 1 a 59 meses de idade, a eficácia das vacinas no grupo de referência, a eficácia das intervenções nutricionais e o impacto da sub-nutrição sobre a mortalidade.
2. Observe que pode transferir as metas de cobertura da intervenção no EasyList para o modo Perito clicando na caixa “Transferir valores ampliados para o modo perito” na parte inferior do ecrã do EasyList antes de fechar o EasyList e passar para o modo Perito.

### **Passo 10: Guardar a projecção**

1. É sempre boa ideia guardar a projecção ao fazer alguma alteração dos pressupostos. Se estiver no EasyList, clique no botão “Fechar” ou, se estiver no modo Perito, clique no botão “OK”. Em seguida, guarde a projecção seleccionando “Ficheiro” e “Guardar”.
2. Para guardar a projecção com outro nome, escolha “Ficheiro” na barra de menus e “Guardar projecção como” no menu pendente. Em seguida, terá a oportunidade de especificar um nome novo para o ficheiro da projecção. Normalmente, ao guardar a projecção com um nome novo, também deve mudar o título da projecção. Este passo evitará confusão se tiver duas ou mais projecções carregadas ao mesmo tempo.

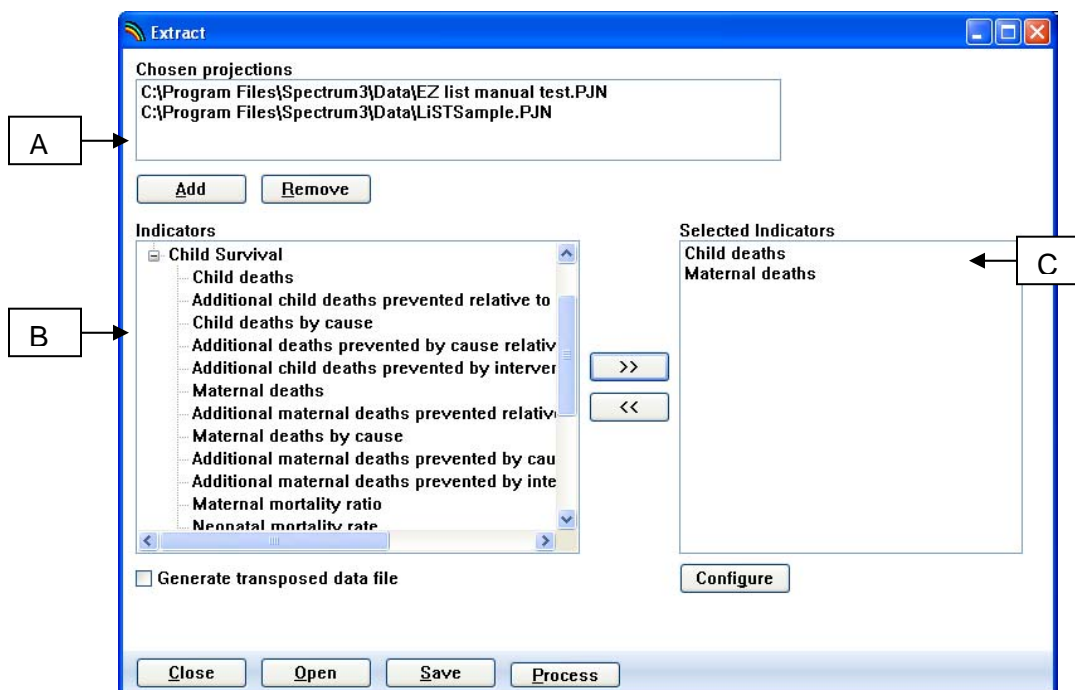
### **Ferramentas de apoio ao LiST**

As ferramentas no Spectrum permitem outras utilizações dos dados gerados ao criar projecções. As que actualmente estão disponíveis para utilização com o LiST são:

- O recurso de extracção, que permite extrair os dados projectados de uma projecção (ou de várias projecções) em referência a um ou mais indicadores. Em seguida, os dados extraídos são guardados num ficheiro CSV e podem ser importados para o Excel para mais análises. Um exemplo seria utilizar o recurso de extracção para extrair os dados referentes a “Mortalidade Infantil” e “Mortalidade Materna” para o Brasil e o México, transferindo-os conjuntamente para uma tabela Excel.
- O recurso de geração de cenário permite variar a cobertura pretendida com rapidez para uma ou mais intervenções de saúde infantil e/ou maternal, em múltiplas projecções. Um exemplo seria gerar um cenário para todos os países africanos onde a cobertura pretendida de mosquiteiros tratados com insecticida alcance 50% até ao ano alvo e outro cenário no qual a cobertura pretendida de mosquiteiros tratados com insecticida alcance 80%.

## Extrair

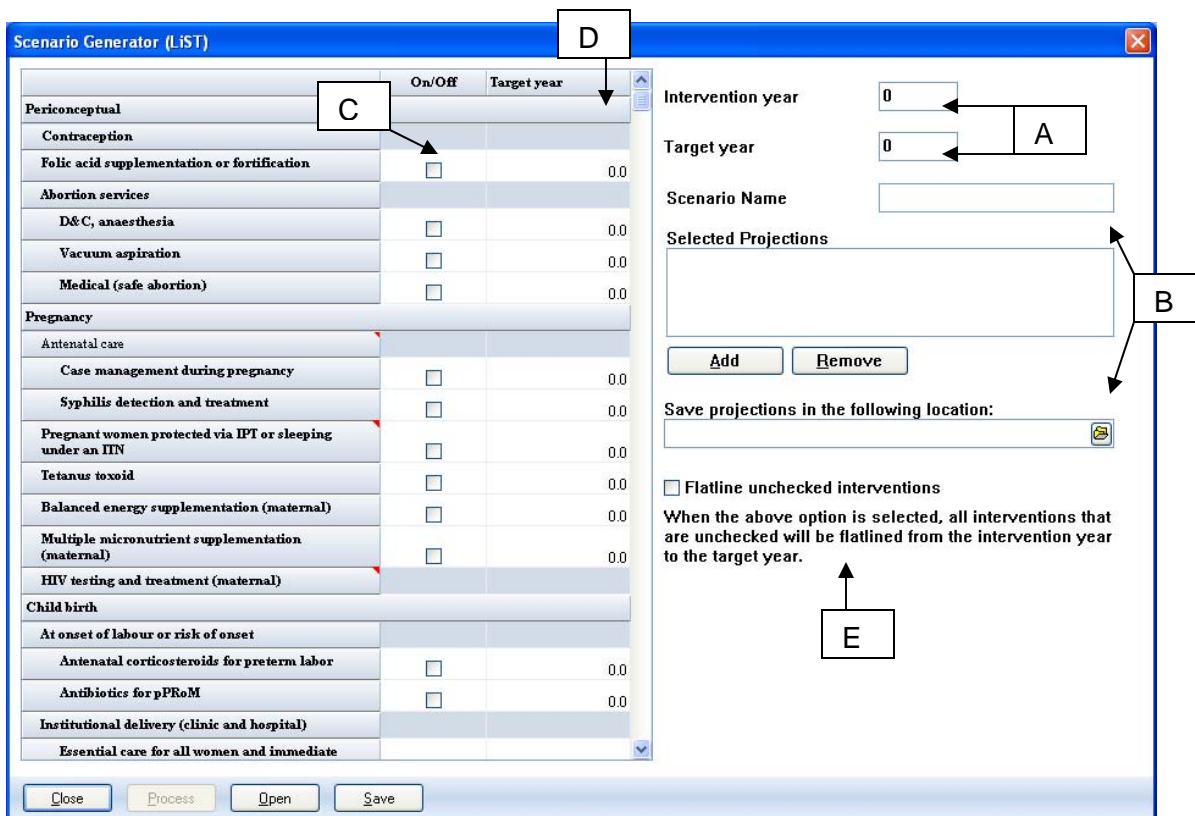
1. Após aceder ao Spectrum, vá para “Ferramentas” e clique em “Extrair” no menu pendente. (**Nota:** Não é possível utilizar a função Extrair quando há um ficheiro de projecção aberto. Se o menu “Extrair” aparecer cinzento, seleccione “Ficheiro” e “Fechar projecção” para fechar a projecção. Em seguida deverá ser possível seleccionar “Extrair”.) Abrir-se-á uma janela “Extrair”, na qual as caixas brancas de “opção” estarão vazias. Apresenta-se abaixo um exemplo da janela “Extrair” quando preenchida, seguido de instruções sobre como fazê-lo:



- a) Para a caixa “Projecções escolhidas”, clique em “Acrescentar” para procurar e acrescentar uma projecção guardada anteriormente. Destaque uma projecção na caixa “Projecções escolhidas” e clique em “Remover” para removê-la.
  - b) Após acrescentar uma projecção à caixa “Projecções escolhidas”, os indicadores referentes à projecção aparecerão na caixa “Indicadores”. Clique no botão “+” para abrir uma categoria e ver os indicadores nela contidos.
  - c) Para acrescentar um indicador à caixa de “Indicadores Seleccionados” com os quais deseja trabalhar, destaque-o na caixa “Indicadores” e prima o botão “>>”. Para remover um indicador da caixa “Indicadores Seleccionados”, destaque-o e clique em “<<.” Nos outros módulos do Spectrum, pode refinar o seu indicador seleccionado por sexo ou região (urbana/rural) destacando-o na caixa “Indicadores Seleccionados” e clicando em “Configurar”. Contudo, actualmente não há indicadores no *LiST* que tenham tais dados detalhados e, portanto, esta função não se aplica ao Extrair com projecções do *LiST*.
2. Para processar a extracção, clique no botão “Processar”. Introduza o nome do arquivo no qual deseja guardar a extracção e clique em “OK”. Será guardado num ficheiro CSV, pronto para ser utilizado no Excel.
  3. Caso não queira processar a extracção imediatamente, mas pretenda guardar a janela “Extrair” na qual especificou a combinação de projecções e indicadores que gostaria de utilizar no futuro, clique no botão “Guardar”. Introduza o nome do ficheiro no qual deseja guardar a janela “Extrair” e clique em “OK”. Será guardada num ficheiro .ex.
  4. Se tiver uma janela “Extrair” guardada anteriormente num ficheiro .ex, poderá abri-lo clicando no botão “Abrir”.

### **Gerador de cenário**

1. Após aceder ao Spectrum, vá para “Ferramentas” e clique em “Gerador de cenário (LiST)” no menu pendente. Abrir-se-á uma janela “Gerador de cenário (LiST)”, na qual as caixas brancas de “opção” estarão vazias. Apresenta-se abaixo um exemplo da janela “Gerador de cenário (LiST)” quando preenchida, seguido de instruções sobre como fazê-lo:



- a) Escolha “Ano da intervenção” e “Ano alvo”. Muitas vezes o ano da intervenção é o ano corrente.
- b) Escolha o “Nome do cenário”. Em seguida, na caixa “Projeções seleccionadas”, clique em “Acrescentar” para procurar e acrescentar uma projecção guardada anteriormente. Destaque uma projecção na caixa “Projeções escolhidas” e clique em “Remover” para removê-la. Em seguida, seleccione um local para guardar a projecção, clicando no ícone da pasta do ficheiro, abaixo de “Salvar projecções no seguinte local” e escolhendo uma pasta na lista pendente. Será guardada num ficheiro Gerador de cenário (ficheiro .SG).
- c) Marque as caixas na coluna “Activado/Desactivado” ao lado dos indicadores a serem utilizados no seu cenário.
- d) Na coluna Ano alvo, clique na caixa na linha de cada intervenção a ser incluída e introduza a cobertura pretendida.
- e) Clique na caixa “Nivelar as intervenções não marcadas” se quiser que o programa execute a nivelção da a cobertura de todas as intervenções não marcadas na coluna “Activado/Desactivado” do ano da intervenção até ao ano alvo. Muitas vezes esta será a opção preferencial, pois permite projectar o impacto apenas da(s) intervenção(ões) que seleccionar na coluna “Activado/Desactivado” e definir uma cobertura pretendida (em comparação com a situação actual). Contudo, em alguns casos, o utilizador poderá ter ficheiros

de projecções preparadas anteriormente, com cobertura pretendida já definida para um conjunto específico de indicadores, e poderá preferir que o programa mantenha estas definições de cobertura com a excepção de um (ou mais) indicadores para o(s) qual(is) será aplicada uma nova cobertura pretendida através do gerador de cenário. Neste caso, a caixa “Nivelar as intervenções não marcadas” deve ficar vazia. Um exemplo simples seria o caso duma organização que definiu a cobertura pretendida nos ficheiros de projecção seleccionados para todas as intervenções como 80% em 2015, mas gostaria de explorar o efeito dum aumento no cuidado antenatal para 90% até 2015.

2. Para processar a geração do cenário, clique no botão “Processar”.
3. Caso não queira processar a geração do cenário imediatamente, mas pretenda guardar a janela “Gerador de cenário (LiST)” na qual especificou as projecções para as quais gostaria de gerar cenários no futuro, clique no botão “Guardar”. Introduza o nome do ficheiro no qual deseja guardar a janela “Gerador de cenário (LiST)” e clique em “OK”. Será guardada num ficheiro .ex.
4. Se tiver uma janela “Gerador de cenário (LiST)” guardada anteriormente num ficheiro .ex, poderá abri-lo clicando no botão “Abrir”.

# FICHA DE REFERÊNCIA PARA O EASYLIST

---

- 1) Iniciar o Spectrum
- 2) Criar uma nova Projecção
  - a. Em Ficheiro, clique em Nova projecção
  - b. Introduza o título da Projecção (p.ex. Mali – Objectivo de Desenvolvimento do Milénio)
  - c. Selecciono o primeiro e último ano da projecção.
  - d. Introduza o nome de um arquivo para a projecção (p.ex. mali-odm.pjn)
  - e. Escolha os respectivos módulos
    - i. Sobrevivência infantil (LiST)
    - ii. AIM (ao trabalhar num país com uma população seropositiva significativa)
    - iii. FamPlan (se houver interesse no impacto da contracepção)
  - f. Clique em EasyProj
    - i. Selecciono o país de interesse
    - ii. OK
  - g. Guarde esta Projecção básica
    - i. Em Ficheiro, no Menu Principal, clique em Guardar projecção
  - h. OK
- 3) Aceder ao EasyLiST
  - a. Em Editar, clique em Sobrevivência Infantil (LiST)
  - b. Escolha EasyLiST
  - c. Escolha o botão “Configurar anos”
    - i. Introduza o “Primeiro ano do programa de intervenção”
      1. Este é o ano quando terá início a ampliação.
    - ii. Introduza o “Ano alvo da cobertura”
      1. Este é o ano no qual deverá ter ocorrido a ampliação total
    - iii. OK;
  - d. Escolha as Intervenções a serem alteradas
    - i. Clique na caixa de selecção associada às intervenções de interesse
    - ii. Mude o valor alvo das intervenções marcadas, se necessário
    - iii. Prima no botão “Recalcular” na parte inferior
  - e. Selecciono a apresentação da sua preferência
    - i. No canto inferior direito, faça o deslocamento das opções de indicador
    - ii. Após seleccionar, clique no botão “Configurar” e escolha a respectiva apresentação
  - f. Se forem feitas mudanças adicionais aos dados, será necessário clicar no botão “Recalcular”
- 4) Guardar a Projecção com as Mudanças de cobertura
  - a. Feche o EZLIST
  - b. Em Ficheiro, no Menu Principal, clique em Guardar projecção como e dê um nome novo (duas vezes)